



Администрация Пермского муниципального округа Пермского края
Комитет имущественных отношений

РАСПОРЯЖЕНИЕ

14.02.2025

№ 442

Об установлении публичного сервитута на часть земельного участка

В соответствии со ст. 23, гл. V.7 Земельного кодекса Российской Федерации, Федеральным законом от 25.10.2001 № 137-ФЗ «О введении в действие Земельного кодекса Российской Федерации», пп. 3.2.5 п. 3.2 разд. 3 Положения о комитете имущественных отношений администрации Пермского муниципального округа, утвержденного решением Думы Пермского муниципального округа Пермского края от 29.11.2022 № 48, на основании ходатайства акционерного общества «Газпром газораспределение Пермь» (ИНН 5902183841, ОГРН 1025900512670) (далее - АО «Газпром газораспределение Пермь») от 30.01.2025 № 976:

1. Установить в интересах АО «Газпром газораспределение Пермь» публичный сервитут площадью 1889 кв.м на часть земельного участка:

- с кадастровым номером 59:32:3250002:4685 (1889 кв.м), расположенный по адресу: Пермский край, м.р-н Пермский, с.п. Култаевское, п. Объект КРП.

Цель: для размещения линейных объектов системы газоснабжения, которые необходимы для организации газоснабжения населения, подключения (технологического присоединения) к сетям инженерно-технического обеспечения: «Газопровод-ввод до границы земельного участка по адресу: п. Объект КРП, ул. Встречная, дом 6».

Срок: 49 лет.

2. Утвердить границы публичного сервитута земельного участка, указанного в п. 1 настоящего распоряжения, согласно прилагаемой схеме расположения границ публичного сервитута.

3. Срок, в течение которого использование указанных в п. 1 настоящего распоряжения земельного участка в соответствии с его разрешенным использованием будет невозможно или существенно затруднено в связи с осуществлением сервитута – не установлен.

4. Порядок установления зон с особыми условиями использования территорий и содержание ограничений прав на земельные участки в границах таких зон установлен Постановлением Правительства РФ от 20.11.2000 № 878 «Об утверждении правил охраны газораспределительных сетей». Охранная зона газораспределительной сети - территория с особыми условиями использования, устанавливаемая вдоль трасс газопроводов и вокруг других объектов газораспределительной сети в целях обеспечения нормальных условий ее эксплуатации и исключения возможности ее повреждения.

5. Плата за публичный сервитут устанавливается в соответствии с Федеральным законом от 29.07.1998 № 135-ФЗ «Об оценочной деятельности в Российской Федерации» и методическими рекомендациями, утверждёнными приказом Минэкономразвития России от 04.06.2019 № 321.

6. Комитету имущественных отношений администрации Пермского муниципального округа в течение 5 рабочих дней со дня подписания настоящего распоряжения:

6.1. направить настоящее распоряжение в Управление Федеральной службы государственной регистрации, кадастра и картографии по Пермскому краю;

6.2. направить настоящее распоряжение в АО «Газпром газораспределение Пермь»;

6.3. разместить настоящее распоряжение на официальном сайте Пермского муниципального округа в информационно-телекоммуникационной сети «Интернет» (www.permokrug.ru).

7. Настоящее распоряжение вступает в силу со дня его подписания.

8. Контроль исполнения распоряжения возложить на заместителя председателя комитета М.В. Королеву.

Председатель комитета



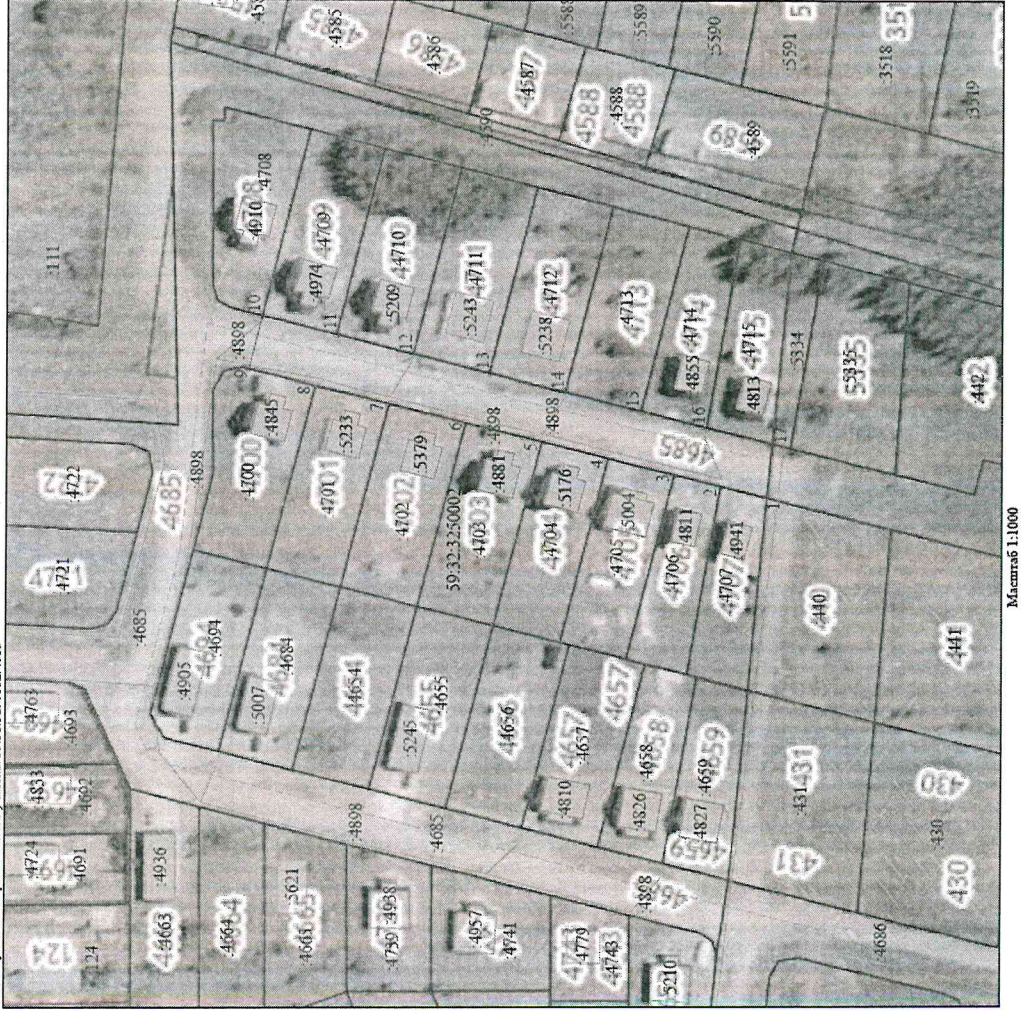
Е.А. Демидова

Приложение № 1
к распоряжению
комитета имущественных
отношений администрации
Пермского муниципального округа
от 14.02.2025 № 442

СХЕМА РАСПОЛОЖЕНИЯ ГРАНИЦ ПУБЛИЧНОГО СЕРВИТУТА

«Газопровод-ввод до границы земельного участка по адресу: п. Объект КРП, ул. Встречная, дом 6»

Местоположение: Пермский край, Пермский муниципальный округ, п. Объект КРП
 Обшия площадь земельного участка или части земельного участка, кв.м: 1889
 Категория земель: земли населенных пунктов
 Классовой номер земельного участка: 59:32:3250002-4685



Масштаб 1:1000

Облагодатель характерных точек границ	Координаты, м (МСР-59 эпок. 2)		Метод определения координат и Средние квадратические погрешности по осям эллипсоидной координатной системы
	X	Y	
1	507256.04	2212858.73	Метод ступенчатых геодезических измерений, 0.10
2	507249.90	2212861.74	Метод ступенчатых геодезических измерений, 0.10
3	507279.72	2212864.74	Метод ступенчатых геодезических измерений, 0.10
4	507296.69	2212869.06	Метод ступенчатых геодезических измерений, 0.10
5	507313.64	2212873.38	Метод ступенчатых геодезических измерений, 0.10
6	507334.02	2212878.31	Метод ступенчатых геодезических измерений, 0.10
7	507352.40	2212883.23	Метод ступенчатых геодезических измерений, 0.10
8	507371.01	2212887.97	Метод ступенчатых геодезических измерений, 0.10
9	507387.85	2212892.25	Метод ступенчатых геодезических измерений, 0.10
10	507384.48	2212905.84	Метод ступенчатых геодезических измерений, 0.10
11	507365.78	2212901.08	Метод ступенчатых геодезических измерений, 0.10
12	507346.35	2212896.14	Метод ступенчатых геодезических измерений, 0.10
13	507327.02	2212891.23	Метод ступенчатых геодезических измерений, 0.10
14	507307.69	2212886.31	Метод ступенчатых геодезических измерений, 0.10
15	507288.26	2212881.36	Метод ступенчатых геодезических измерений, 0.10
16	507271.49	2212877.09	Метод ступенчатых геодезических измерений, 0.10
17	507254.71	2212872.83	Метод ступенчатых геодезических измерений, 0.10
1	507236.04	2212868.73	Метод ступенчатых геодезических измерений, 0.10

Условные обозначения:

- 0 - проектная граница публичного сервитута
- 1 - граница земельного участка рыночного назначения в ЕГРН
- 2 - граница кадастрового квартала
- 3 - граница муниципального образования
- 4 - граница объекта капитального строительства рыночного назначения в ЕГРН
- 59:32:3250002 - кадастровый номер квартала
- :4715 - кадастровый номер земельного участка (объекта капитального строительства) в кадастровом квартале
- местоопределение проектируемого сооружения (газопровод-ввод)
- существующий газопровод